

# 2º Reunião de Pais 2022

Por Luciana Braga



colégio e curso  
**PROGRESSÃO**  
Sequência de sucesso



- Objetivos
- Responsabilidades
- Comportamentos
- Avaliações
- Resultados
- Plano de Ação

# Introdução

Estamos vivendo dias difíceis, temos nos deparado diariamente com problemas inimagináveis. E é chegado o momento, onde precisamos voltar ao ponto inicial da nossa caminhada, para nos reajustar, compreendendo de forma clara os papéis e as responsabilidades de cada um (Escola, Família e Aluno). Sem este ajuste e realinhamento não conseguiremos alcançar os objetivos iniciais aos quais firmamos no início da nossa parceria.

Como instituição ainda temos os mesmos objetivos, não negociamos nossos princípios e estamos mais do nunca cientes do nosso papel e das nossas responsabilidades. E contamos cada vez mais com o apoio das famílias para que os propósitos firmados sejam cumpridos.





# Voltando ao ponto inicial

1º Reunião de Pais 2022

## Agradecimentos

Agradecemos pela confiança em nós depositada esperamos jamais decepcioná-los. Em breve iniciaremos uma longa jornada e **o sucesso depende de todos nós**. Nos comprometemos em agir sempre com lisura, transparência, equilíbrio, sensatez e acima de tudo, boa vontade em acertar e fazer acontecer. Porém, **esta jornada se dará numa via de mão dupla** onde todos nós somos responsáveis pelo sucesso.

Pedimos gentilmente que qualquer ruído por menor que seja, nos apresente. Pois, um pequeno mal-entendido pode gerar um grande problema, coisa que nenhum de nós queremos. Sabemos que não é saudável para formação ampla dos nossos alunos.

**Somos uma instituição diferente e fugimos de alguns padrões de relacionamento "família e escola"**. Logo, estamos abertos a essa parceria, dando feedbacks contínuos aos pais, compartilhando problemas e nos colocando para atendê-los da melhor maneira possível. Acreditamos que a unidade entre pais, alunos, direção, coordenação e professores será mais efetiva na resolução de dificuldades e conflitos que possam surgir ao longo da caminhada.

Contudo a parceria entre a família e a escola proporciona impactos positivos não só para a formação do aluno, mas também, traz vigor ao cotidiano escolar. Essa parceria contínua é essencial para que a longa caminhada que é a formação integral do aluno seja completa, para os pais, educadores e, principalmente, para o estudante.

**Conte conosco, hoje e sempre!**

Obs.: Para melhor servirmos e atender as necessidades do dia a dia e no intuito principal de trazer maior transparência e informação aos pais e alunos. Informamos que **este manual será sistematicamente analisado e atualizado**. E automaticamente repassada atualização para os responsáveis.

### **Processo de Adaptação dos Alunos e Pais a escola:**

Compreender as dinâmicas da escola e acompanhar aos comunicados que são constantemente enviados é de suma importância para que este processo se dê com maior facilidade;



# Objetivos



colégio e curso  
**PROGRESSÃO**  
*Sequência de sucesso*



# Objetivos



## Colégio Progressão Vila da Penha

Mais do que uma Escola, o *Progressão Vila da Penha* é um lugar de Transformação, aqui nossos alunos aprendem acima de tudo a buscar e construir seus conhecimentos, e isso ocorre de forma leve, espontânea, com muita diversão e responsabilidade.

O Colégio tem como objetivo principal, levar o melhor ensino ao aluno durante sua vida escolar e preparar jovens interessados em melhores resultados na aprovação para as vagas das Escolas Técnicas, Militares e Vestibular das melhores Universidades Públicas e privadas

### Metodologia

TR (Trabalho Escolar) **Seminário** - Aula Invertida

TM (6 Questões Objetivas) - **Simulado**

P (10 Questões Objetivas) - **Prova**

Avaliação **CONVIDA**

**Reavaliação** (Discursiva)

## Nossos Valores

Acreditamos que valores morais enriquecem a vida e por isso como escola seremos imbatíveis nesta formação que vai além do campo intelectual. A nossa Educação pautará os seguintes valores:

- Honestidade, bondade e generosidade;
- Gratidão, responsabilidade e cooperação;
- Dedicção, disciplina e superação;
- Determinação, comprometimento e persistência;

Estamos certos de que todos esses valores produzem estabilidade Emocional e maturidade ao aluno e que certamente o diferenciará na sociedade.

## EVENTOS ANUAIS Desenvolvimento Cultural

Não poderíamos deixar de mencionar os nossos eventos que ocorrem ao longo de cada ano letivo:

- Dia das Mães, Pais e Avós
  - Arraia Cultural
  - Setembro Amarelo
  - Desfile Cívico
- Simpósio de Carreiras
  - Feira Integrada
- Festa de Encerramento do Ano letivo e muitos mais...

Todos esses eventos são voltados para as famílias, independentemente das identidades que as mesmas possam ter, o principal objetivo é integrar os alunos e comunidade local, e acima de tudo despertar e ensinar o jovem a respeitar e valorizar todas as representatividades sociais. E ainda temos aulas expositivas em campo, passeios a museus, etc.

# Objetivos dos Pais?

## - 1. Valores e filosofia da instituição

Além de transmitir conhecimento teórico para os alunos, a escola tem o papel de auxiliar na formação pessoal e no desenvolvimento dos jovens. É por isso que é tão importante que os valores da instituição sejam compatíveis com os da família das crianças e adolescentes que a frequentam.

## - 2. Estrutura física

Diferentemente de conceito estético, a estrutura física da escola também é um critério muito observado pelos pais na hora da escolha da escola em que matricularão os seus filhos. Além do tamanho, é importante investir em estrutura adequada para a prática de esportes ou outras atividades extracurriculares que são realizadas pelos alunos.

## - 3. Projeto pedagógico e método de ensino

É importante que os pais tenham clareza sobre quais as metodologias de ensino utilizadas pela sua escola, forma de avaliação do resultado dos alunos, currículo exigido e carga horária das aulas. Essas informações refletem os principais objetivos da instituição, podendo ser a preparação para o vestibular, formação de cidadãos críticos ou preparação para o mercado de trabalho, por exemplo.

Não existe um projeto político pedagógico ideal para todos os alunos. Porém, dependendo do perfil dos alunos, você pode identificar o que é mais valorizado pela família.



# Que referências você como Pai buscou?

## - 1. Resultados comprovados

Quando estão buscando uma escola para os seus filhos, os pais querem ver resultados comprovados de que a instituição oferece educação de qualidade para os alunos.

## - 2. Indicação de amigos e reputação da escola

O que os outros responsáveis falam sobre a sua escola tem um peso enorme na decisão sobre onde matricular o filho no ano seguinte. Esses relatos vêm de pessoas que vivenciam a rotina da instituição diariamente, contando com uma maior ligação com a realidade, o que transmite ainda mais credibilidade.

## - 3. Localização e mensalidade

O valor da mensalidade escolar interfere nas contas de toda a família, gerando um grande impacto no planejamento financeiro familiar. Dessa forma, é importante que esses valores estejam alinhados com as condições financeiras do público da sua instituição. Isso também é válido para as formas de pagamento oferecidas e eventuais bolsas de estudo.

Além disso, a localização da sua escola também é um fator de extrema importância, pois a tarefa de levar e buscar os filhos na escola interfere em toda a rotina da casa. Portanto, é importante que você considere esses aspectos na hora de prospectar novos alunos para a sua escola.

# Quais outros objetivos e referências você buscou?



# Responsabilidades



colégio e curso  
**PROGRESSÃO**  
Sequência de sucesso

# Responsabilidades da Escola

1

Aplicar e ministrar aulas compatíveis ao exigido dentro dos parâmetros nacionais curriculares;

2

Fornecer e manter os pais informados quando aos comunicados, calendário escolar anual e de provas dentre outros.

3

Cobrar dos professores didática, pontualidade, assiduidade, atividades para aula, para casa. E ainda, cobrar que a elaboração das avaliações sejam compatíveis ao que foi aplicado em sala.

4

Manter a boa ordem dentro e fora de sala de aula.

5

Convocar e informar aos pais quando algo não estiver bem com o aluno.

# Responsabilidades dos Alunos

1

Estudar e realizar as atividades propostas pelo professor, pela escolar.

Seja atividades em aula, casa, redação, seminário, simulado, provas e convida.

2

Respeitar os pares, mestres, funcionários.

Não destruir o patrimônio da instituição de ensino.

3

Não usar de violência seja esta verbal, física e até mesmo psicológica como bullying com ninguém.

4

Não expor e não denegrir a imagem pessoal de si mesmo e nem do próximo.

5

Ser responsável com sua vida escolar, ser assíduo e pontual. Assumir seus erros e repensar na sua vida e seu propósito de vida.

# Responsabilidades dos Pais

1

Participar efetivamente da educação e vida escolar do filho. Assumindo os erros e acertos do mesmo. Se retratando quando necessário a instituição e a outrem.

2

Comunicar a escola algo importante na vida do filho que possa explicar ou justificar algo estranho ao comportamento do filho.

3

Cobrar do filho o cumprimento das responsabilidades escolares como realização de tarefas e atividades escolares para casa, redação, dentre outros.

4

Não incitar a violência,

5

Manter suas responsabilidades financeiras, de alimentação e locomoção do filho.



# Comportamentos



colégio e curso  
**PROGRESSÃO**  
Sequência de sucesso



# A RATOeira



colégio e curso  
**PROGRESSÃO**  
Sequência de sucesso

<https://www.youtube.com/watch?v=nChOP0ld4qQ>

# Problemas comportamentais

## 1º Trimestre

### **Atitudes pontuais e aleatórias**

- Crise de ansiedade;
- Andarilho pela escola;
- Agressividade e violência
- Invenção de História irreal;
- Bullying;
- Acusações aleatórias como homofóbico, machista, etc.
- Destruição do mobiliário escolar;
- Beijo roubado;
- Roubo de Ticket da cantina;
- Hacker no sistema escolar;
- Jogo da discórdia;
- Assinatura na folha de entrega de redação s/ entregar;
- Incitação e questionamento das punições aplicadas

### **No banheiro**

- Prod. de foto "seminudes" no banheiro escolar;
- Uso de cigarro banheiro escolar;
- Alunos matando aula no banheiro
- Automutilação;

### **Uso Indevido do celular**

- Produção de Conteúdo denigrando a imagem da escola, de professor e de pares;
- Repasse conteúdos difamatórios;

# Como estão os alunos/turmas?

## Questões Gerais

### Ensino Fundamental 2

- **6º Ano Manhã e Tarde:** Os alunos estão tendo dificuldades para entrar no ritmo da escola, por conta da pandemia e também do ritmo novo, de ser uma escola maior, grande, diferente, que cobra mais. No mais, eles têm as picuinhas de toda criança, mais até o 6º manhã do que o 6º tarde. De manhã são mais agitados, de tarde são um pouco mais tranquilos, dentro do limite.
- Tanto na manhã como na tarde, temos uma criança em cada turma, que requer de nós mais atenção.
- **7º Ano Manhã:** Turma maravilhosa, são vibrantes, participativos, responsáveis com as atividades escolares. Porém, volta e meia se desestabilizam por um conflito e outro. Estão em fase de transição, entrando na adolescência, o que requer de nós muita paciência.
- **7º Ano Tarde:** Turma relativamente tranquila. Porém, tem um grupo de meninos que estão se destacando e gerando alguns conflitos aleatórios com outras crianças.
- **8º Ano Manhã:** A turma considerada como muito tagarela, disputam a fala e atenção entre si e com relação aos professores. Praticamente todos os alunos são bem agitados; diante de 40 alunos, a minoria é calma. Além de serem bem agitados, eles têm muita dificuldade em largar o celular para prestar atenção na aula.
- **8º Ano Tarde:** De maneira geral boa, são calmos e bem participativos nas atividades propostas. Porém, tem um grupo de meninas muito inquietas que saem frequentemente da sala para paquerar, conversar e até mesmo matar aula.
- **9º Ano Manhã:** Muitos alunos tem feito o "grupinho do fundão" e não querem estudar, estão levando tudo na brincadeira e sempre criam uma maneira de se dar bem. Há poucos alunos que realmente querem estudar, mas o que querem, são realmente bons! Muito testaram os limites e foram desrespeitosos e afrontosos com os professores.
- **9º Ano Tarde:** Extremamente inquieta e desordeira. Com dificuldades em respeitar os limites e autoridades. Tem poucos alunos acima da média que muitas vezes acaba sendo prejudicados pelo contexto.

# Como estão os alunos/turmas?

## Questões Gerais

### Ensino Médio

- **1º Ano Manhã:** De forma geral, a turma é extremamente infantil para sua série escolar, ainda estão com a mentalidade e comportamento de 8º ano. Difícil de lidar pelo excesso de brincadeiras. Colocam bastante apelidos e falam muito o tempo todo. Tem poucos alunos quietos que sentam a frente. O grupo de trás representam bem o “pessoal do fundo”.
- **1º Ano Tarde:** Turma bem tranquila para as questões diárias de classe. Extremamente ativista e justiceira. Potencializam demais a realidade dos fatos e não sabem lidar quando contrariados, quando não fazemos o que querem e o que entendem como certo.
- **2º Ano Manhã:** Turma considerada extremamente inteligente pelos professores, mas sem estrutura emocional. Muito “militante” nos direitos e acabam por vezes se esquecendo dos deveres. Passou por um período de tudo reclamar.
- **2º Ano Tarde:** Turma agitada, tem uma minoria que faz barulho, como turma são unidos e vibrantes, mas não são comprometidos com os estudos. Mesmo com o susto e sufoco para serem aprovados 2021/2022, muitos ainda não amadureceram e não entenderam, o senso de responsabilidades. Embora a turma tenha suas exceções.
- **3º Ano Manhã:** Turma inicialmente muito unida, mas teve um problema interno que desandou a turma e se dividiu em 3 lados. Temos alunos muito bons em dedicação e comprometimento. Com relação ao nível intelectual de médio a bom.
- **3º Ano Tarde:** Turma bastante unida com nível intelectual de médio a bom. Mas não é muito expressiva. Não se posicionam como Terceirão.

# Avaliações



colégio e curso  
**PROGRESSÃO**  
*Sequência de sucesso*

# Avaliações

O Progressão Vila da Penha tem uma metodologia avaliativa bem diferente das demais instituições.

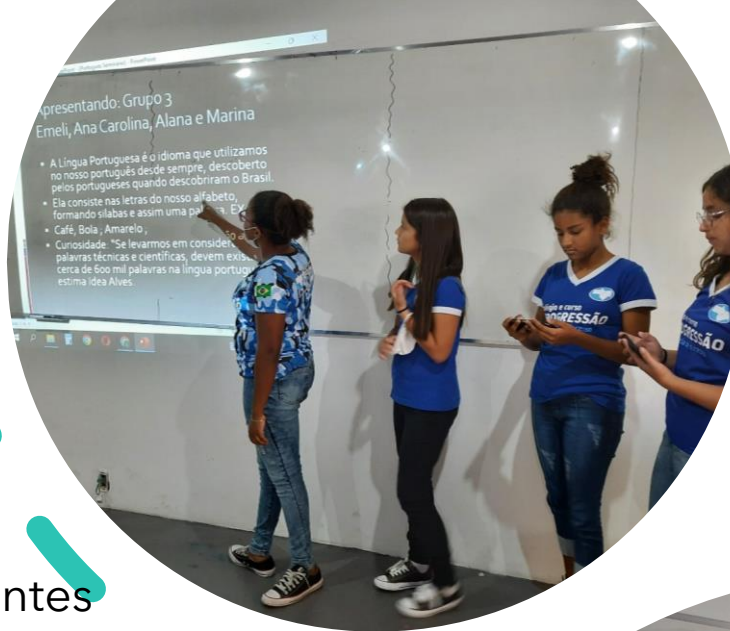
Seminários: De 0 a 4 pontos

Aula invertida, apresentação Oral, onde avaliamos os seguintes critérios:

- Oralidade (não é leitura, e sim forma de se expressar e concatenar as ideias e seus conhecimentos);
- Conteúdo (Quantidade de assuntos e informações que se buscou para apresentar o trabalho)
- Desempenho (culminância, a forma que ele apresentou, unificada e considerando os critérios anteriores).

Benefícios desta metodologia:

O desenvolvimento da dialética e da capacidade argumentativa, permitirá maior desenvoltura nas situações reais da vida. Assim como, faz com que os alunos vençam seus medos e bloqueios na comunicação.





**Simulado:** De 0 a 6 pontos

Avaliação objetiva por cartão respostas com 6 questões e 4 opções de respostas, por disciplina. E é realizada num único dia e momento.

**Benefícios desta metodologia:**

Esta avaliação permite amadurecimento, gestão do tempo, das emoções, senso de prioridade e capacidade de lidar com a pressão.

**Prova:** De 0 a 8 pontos

Avaliação objetiva por cartão respostas 10 questões por disciplina, jornada de 1 semana inteira.

**Benefícios desta metodologia:**

Esta avaliação permite amadurecimento, e chances reais de melhorar o rendimento do aluno, já que os alunos fazem de 2 a 3 disciplinas por dia.

Em ambas as avaliações, os alunos são reorganizados nas salas, geralmente classificados pelas iniciais dos nomes. Exceto 6º Ano que faz avaliação a parte. Afim de simular a realidade de um concurso, também, é exigido armazenamento do celular em sacos lacres.





## Síntese do Sistema de Avaliação

### Aprovação Direta:

$$A1 = \frac{[(\text{Nota 0 a 4}) + (\text{Nota 0 a 6}) + (\text{Nota 0 A 8}) + (\text{Nota 0 a 2})] + [(TR1 + TM1) + (P1 + \text{avaliação CONVIDA 1})]}{2} \geq 7 \quad \text{ou Reavaliação}$$

$$A2 = \frac{[(\text{Nota 0 a 4}) + (\text{Nota 0 a 6}) + (\text{Nota 0 A 8}) + (\text{Nota 0 a 2})] + [(TR2 + TM2) + (P2 + \text{avaliação CONVIDA 2})]}{2} \geq 7 \quad \text{ou Reavaliação}$$

$$A3 = \frac{[(\text{Nota 0 a 4}) + (\text{Nota 0 a 6}) + (\text{Nota 0 A 8}) + (\text{Nota 0 a 2})] + [(TR3 + TM3) + (P3 + \text{avaliação CONVIDA 3})]}{2} \geq 7$$

### Aprovação Indireta:

**Prova Final=** Questões Objetivas ou discursivas valendo de 0 a 10  
Prova complementar necessária para os alunos que não obtiveram a pontuação mínima 21 pontos  
Esta prova será composta pelos principais tópicos da matéria ao longo do ano que o Professor estabelecer

$$\text{Aprovação Indireta} = A1 + A2 + A3 + PF \geq 21$$

### Aprovação através de Recuperação

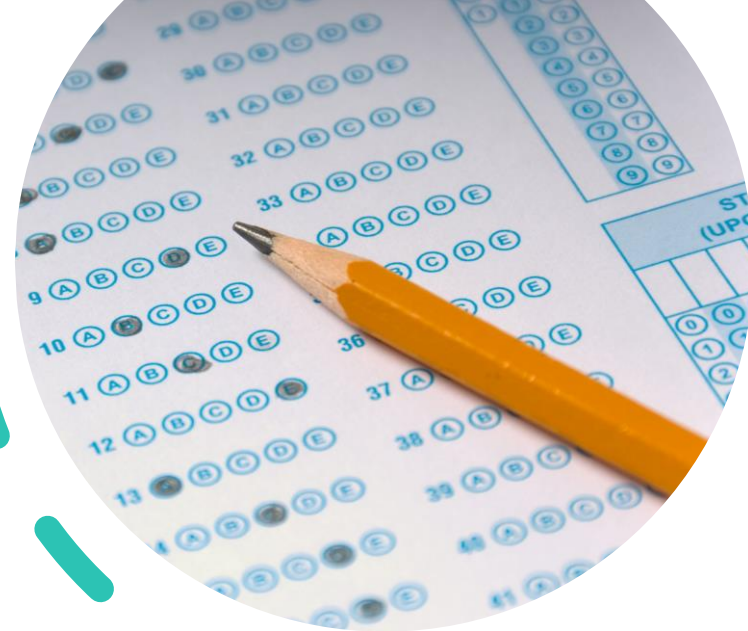
$$\text{Recuperação} = A1 + A2 + A3 + PF + REC > 21 \quad \text{obs.: Máximo 50\% do n}^\circ \text{ de disciplinas}$$

Sendo que a nota da prova REC não poderá ser menor que 6,00

### Como Parte Diversificada da Matriz Curricular

- CONVIDA 1º Trimestre >> Regimento Interno e Dir. Const. Aplicado a Sociedade
- CONVIDA 2º Trimestre >> Educação Financeira
- CONVIDA 3º Trimestre >> Empreendedorismo

**Obs:** As avaliações do CONVIDA poderão ser feitas através de trabalhos e participação nas aulas



# Notas e Resultados

- Cada esforço deve ser incentivado;
- Cada superação deve ser parabenizada;
- Cada nota baixa deve ser analisada:
  1. A Revisão foi compatível com a prova?
  2. Os alunos fazem as atividades propostas?
  3. Os alunos estudam de forma sistemática?
  4. Os alunos fazem a Trilha do Conhecimento?
  5. Quais são as dificuldades do meu filho?
  6. Como está o caderno e o livro do meu filho?
  7. Quantos livros seu filho ler por ano?



Se o aluno cumpriu sua parte e ainda assim não foi como esperava. Relaxe! Não é o fim do mundo e você não será o pior pai do mundo por isso.

O erro e o acerto nos modulam e nos equilibram.

A frustração, o medo, o nervosismos fazem parte de todo processo educativo, seja na escola ou em casa.

Seu filho é único, ainda que talvez ele tenha irmãos. Então dedique-se a esta jornada incrível que é a vida e trajetória da sua prole. E saiba que o Progressão estará ao seu lado para auxiliar.

Jamais permitiremos situações desproporcionais ou injustas. Ainda que saibamos que não somos perfeitos. Vamos nos dedicar ao processo educativo no sentido mais amplo da palavra. Mas o que cabe a você e ao seu filho nós não poderemos fazer.





colégio e curso  
**PROGRESSÃO**  
Sequência de sucesso

<https://www.youtube.com/watch?v=3H4OzUZd264>



# Analfabetismo Funcional

**Quadro 1 – Níveis de Alfabetismo segundo escala Inaf – comparativo antes e depois de revisão em 2015**

Níveis de Alfabetismo		
Utilizados até 2011 (4 níveis)	GRUPOS	Utilizados a partir de 2015 (5 níveis)
Analfabeto	<b>ANALFABETOS FUNCIONAIS</b>	Analfabeto
Rudimentar		Rudimentar
Básico	<b>FUNCIONALMENTE ALFABETIZADOS</b>	Elementar
Pleno		Intermediário
		Proficiente



Grupos	Escala especial para estudo Alfabetismo e mundo do trabalho
<b>Analfabeto</b> ( $0 < x \leq 50$ )	<ul style="list-style-type: none"> <li>Corresponde à condição dos que não conseguem realizar tarefas simples que envolvem a leitura de palavras e frases ainda que uma parcela consiga ler números familiares (de telefone, preços etc.).</li> </ul>
<b>Rudimentar</b> ( $50 < x \leq 95$ )	<ul style="list-style-type: none"> <li>Localiza uma ou mais informações explícitas, expressas de forma literal, em textos muito simples (calendários, tabelas simples, cartazes informativos) compostos de sentenças ou palavras que exploram situações familiares do cotidiano doméstico.</li> <li>Compara, lê e escreve números familiares (horários, preços, cédulas/moedas, telefone) identificando o maior/menor valor.</li> <li>Resolve problemas simples do cotidiano envolvendo operações matemáticas elementares (com ou sem uso da calculadora) ou estabelecendo relações entre grandezas e unidades de medida.</li> <li>Reconhece sinais de pontuação (vírgula, exclamação, interrogação etc.) pelo nome ou função.</li> </ul>
<b>Elementar</b> ( $95 < x \leq 119$ )	<ul style="list-style-type: none"> <li>Seleciona uma ou mais unidades de informação, observando certas condições, em textos diversos de extensão média realizando pequenas inferências.</li> <li>Resolve problemas envolvendo operações básicas com números da ordem do milhar, que exigem certo grau de planejamento e controle (total de uma compra, troco, valor de prestações sem juros).</li> <li>Compara ou relaciona informações numéricas ou textuais expressas em gráficos ou tabelas simples, envolvendo situações de contexto cotidiano doméstico ou social.</li> <li>Reconhece significado de representação gráfica de direção e/ou sentido de uma grandeza (valores negativos, valores anteriores ou abaixo daquele tomado como referência).</li> </ul>
<b>Intermediário</b> ( $119 < x \leq 137$ )	<ul style="list-style-type: none"> <li>Localiza informação expressa de forma literal em textos diversos (jornalístico e/ou científico) realizando pequenas inferências.</li> <li>Resolve problemas envolvendo operações matemáticas mais complexas (cálculo de porcentagens e proporções) da ordem dos milhões, que exigem critérios de seleção de informações, elaboração e controle em situações diversas (valor total de compras, cálculos de juros simples, medidas de área e escalas);</li> <li>Interpreta e elabora síntese de textos diversos (narrativos, jornalísticos, científicos), relacionando regras com casos particulares com o reconhecimento de evidências e argumentos e confrontando a moral da história com sua própria opinião ou senso comum.</li> <li>Reconhece o efeito de sentido ou estético de escolhas lexicais ou sintáticas, de figuras de linguagem ou sinais de pontuação.</li> </ul>
<b>Proficiente</b> ( $>137$ )	<ul style="list-style-type: none"> <li>Elabora textos de maior complexidade (mensagem, descrição, exposição ou argumentação) com base em elementos de um contexto dado e opina sobre o posicionamento ou estilo do autor do texto.</li> <li>Interpreta tabelas e gráficos envolvendo mais de duas variáveis, compreendendo elementos que caracterizam certos modos de representação de informação quantitativa (escolha do intervalo, escala, sistema de medidas ou padrões de comparação) reconhecendo efeitos de sentido (ênfases, distorções, tendências, projeções).</li> <li>Resolve situações-problema relativos a tarefas de contextos diversos, que envolvem diversas etapas de planejamento, controle e elaboração, que exigem retomada de resultados parciais e o uso de inferências.</li> </ul>

Fonte: Elaboração própria.

Fonte:  
[https://alfabetismofuncional.org.br/wp-content/uploads/2020/03/Inaf2018\\_Relato%CC%81rio-Resultados-Preliminares\\_v08Ago2018.pdf](https://alfabetismofuncional.org.br/wp-content/uploads/2020/03/Inaf2018_Relato%CC%81rio-Resultados-Preliminares_v08Ago2018.pdf)

# Informações Gerais aos Pais

**Tabela 3a – Distribuição da população por níveis de Alfabetismo e escolaridade (% nos níveis de Alfabetismo)**

	<b>Total</b>	<b>Nenhuma</b>	<b>Ens. Fund. – Anos iniciais</b>	<b>Ens. Fund. – Anos finais</b>	<b>Ensino médio</b>	<b>Superior</b>
<b>BASE</b>	<b>2002</b>	<b>116</b>	<b>297</b>	<b>451</b>	<b>796</b>	<b>342</b>
<b>Analfabeto</b>	100%	61%	31%	5%	3%	0%
<b>Rudimentar</b>	100%	5%	37%	34%	22%	3%
<b>Elementar</b>	100%	0%	9%	29%	49%	13%
<b>Intermediário</b>	100%	0%	4%	16%	54%	26%
<b>Proficiente</b>	100%	0%	2%	8%	41%	50%
<b>Total</b>	100%	6%	15%	23%	40%	17%
<b>Analfabetos Funcionais</b>	<b>100%</b>	<b>20%</b>	<b>36%</b>	<b>26%</b>	<b>17%</b>	<b>2%</b>
<b>Funcionalmente Alfabetizados</b>	<b>100%</b>	<b>0%</b>	<b>6%</b>	<b>21%</b>	<b>49%</b>	<b>23%</b>

**Fonte:** Inaf 2018

Fonte:

[https://alfabetismofuncional.org.br/wp-content/uploads/2020/03/Inaf2018\\_Relato%CC%81rio-Resultados-Preliminares\\_v08Ago2018.pdf](https://alfabetismofuncional.org.br/wp-content/uploads/2020/03/Inaf2018_Relato%CC%81rio-Resultados-Preliminares_v08Ago2018.pdf)

# PLANO DE AÇÃO



colégio e curso  
**PROGRESSÃO**  
*Sequência de sucesso*



A maneira de começar  
é parar de falar e  
começar a fazer.

Walt Disney





UN<sup>π</sup>7  
2<sup>0</sup>3  
1 > 1

**17ª OLIMPIÁDA BRASILEIRA  
DE MATEMÁTICA  
DAS ESCOLAS PÚBLICAS**

---

**OBMEP**



**ESCOLAS PÚBLICAS + PRIVADAS**

# OBMEP – Olimpíadas de Matemática

Devido ao baixo interesse na participação dos alunos, inclusive de bons alunos. A direção juntamente com a coordenação e os professores decidimos tornar obrigatório a participação de todos os alunos nesta 1ª fase das Olimpíadas ser realizada na sede da escola, em horário escolar regular.

Certamente tal experiência será de grande valia no processo de formação do alunos, despertando neles o senso de responsabilidade, o interesse pelos desafios matemáticos e pelas resoluções de situações problemas, desenvolvendo o raciocínio e melhorando a qualidade do ensino, e até mesmo será uma boa amostragem da realidade escolar de todos os alunos.

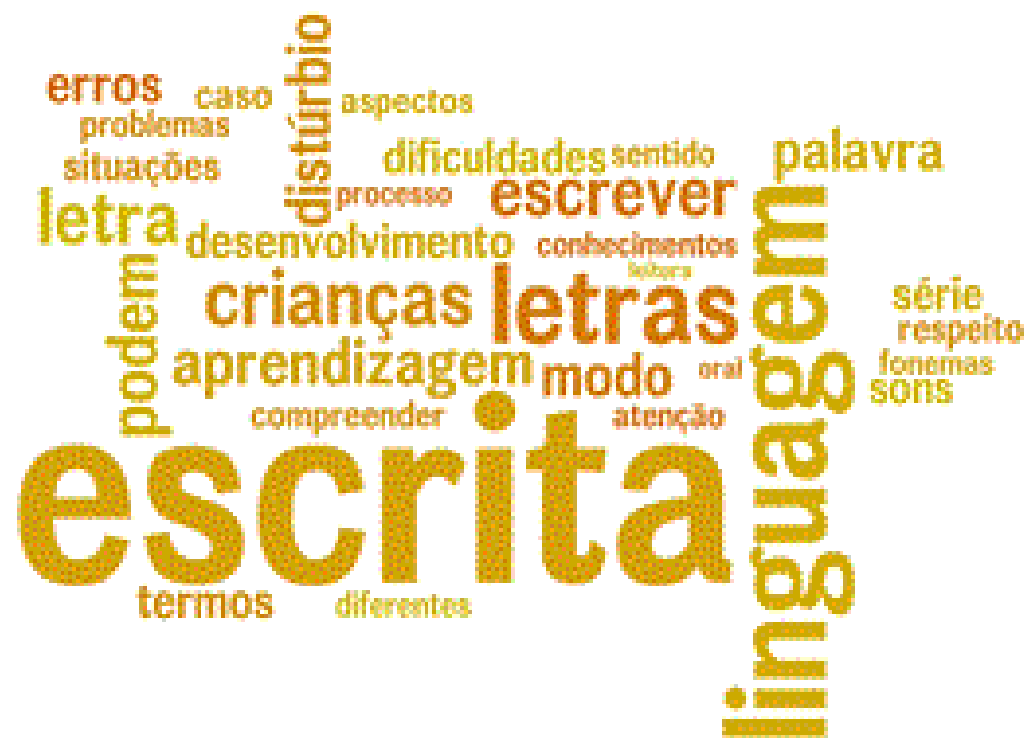
Os conteúdos que serão cobrados nas olimpíadas são compatíveis com a série escolar e serão compartilhados, inclusive lista de exercícios. Tudo isso, a partir desta próxima sexta-feira, 27/05 nos grupos de whatsApp das turmas.

E como forma de incentivo, os alunos poderão ganhar um ponto extra na disciplina de sua escolha



# Desenvolvimento da Leitura e Escrita

- Uso de Dicionários
- Escala e variação linguística através dos sinônimos
- Produção Textual com premiação
- Festival de Poesias
- Debate de obras literárias clássicas



# Valorização da Cultura

Cada vez mais será proposto atividades que desenvolvam a cultura como Happy Hours, Eventos para a Família como Dia das Mães, Arraia e Dia dos Pais.

Festival de Filmes que reflitam a vida

Nosso objetivo é retirar as crianças da alienação tecnológica e o vazio existencial que as Redes Sociais promovem.

Ressignificar a vida dos alunos despertando neles senso de propósito.



CULTURA



# Informações Gerais



colégio e curso  
**PROGRESSÃO**  
Sequência de sucesso



# Reavaliação – A1

Devido a grande quantidade de alunos interessados em fazer a Reavaliação informamos que a mesma está sendo reprogramada para **quarta-feira, dia 01/06** durante o horário escolar Turnos Manhã e Tarde.

Os interessados nesta modalidade opcional deverão preencher o formulário eletrônico a seguir, **até Domingo, 29/05 às 23:59h.**

<https://forms.gle/q3HoCNDNDkpGecD5A>

# Seminários – A2

Em virtude do novo agendamento da reavaliação A1 aproveitamos o ensejo e informamos que os seminários estão também, sendo reprogramados (adiados) para a semana seguinte que compreende os dias 06/06 ao dia 10/06.



# Resumo das Atividades - A2

**Seminário** – Segunda a Sexta, 06 a 10 de Junho

**OBMEP** – Olimpíadas Nacionais de Matemática.

Terça-feira, 07/06 - Início de cada turno - Duração: 2h e 30min. Após será realizado apresentação de seminários.

**Simulado** – Segunda-feira, 04 de Julho

**Arraiá 2022** – Sábado dia, 09 de Julho

**Férias Escolares** – 10 a 24 de Julho

**Volta as Aulas** - 25 de Julho

**Provas A2** – Segunda a Sexta, 23 a 27 Agosto

**Reavaliação A2** – Segunda-feira, 05/09

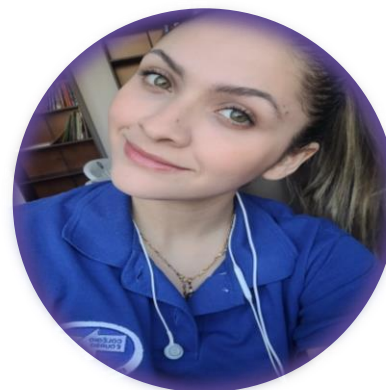
# Equipe Pedagógica



**Luciana**  
Diretora



**Franco**  
Diretor



**Isabela**  
Coordenadora



**Monica**  
Coordenadora

Obrigada

Luciana Braga



[www.progressaoviladapenha.com.br/](http://www.progressaoviladapenha.com.br/)